

מחקר דעת קהל לבדיקת המודעות לבריאות הלב

אוקטובר 2009

הוכן ע"י מכון הסקרים : KDM- דר' מלי קדם

בחסות שחל רפואת העתיד



דגימה ומבנה המחקר

- מחקר טלפוני ייעודי.
- מדגם 500 גברים ונשים מהמגזר היהודי בגילאים 30-70
- פריסה ארצית מייצגת.

מועד עבודת השדה- ספטמבר 2009



Dr. Malie Kedem

כל הזכויות שמורות לחברת שחל ולאגוד הקרדיולוגי בישראל.
לא ניתן לעשות שימוש בנתונים המובאים בסקר ללא קבלת אישור מחברת שחל או מהאגוד הקרדיולוגי בישראל

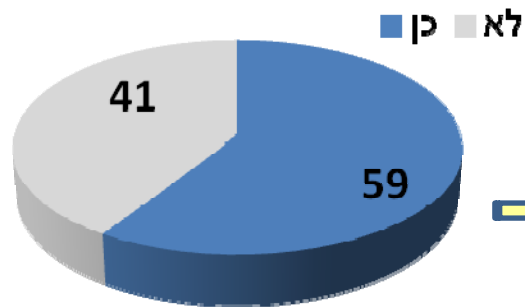
פעילות גופנית

1. האם אתה נוהג לעסוק בפעילות גופנית?
2. באיזה פעילות גופנית אתה עוסק?

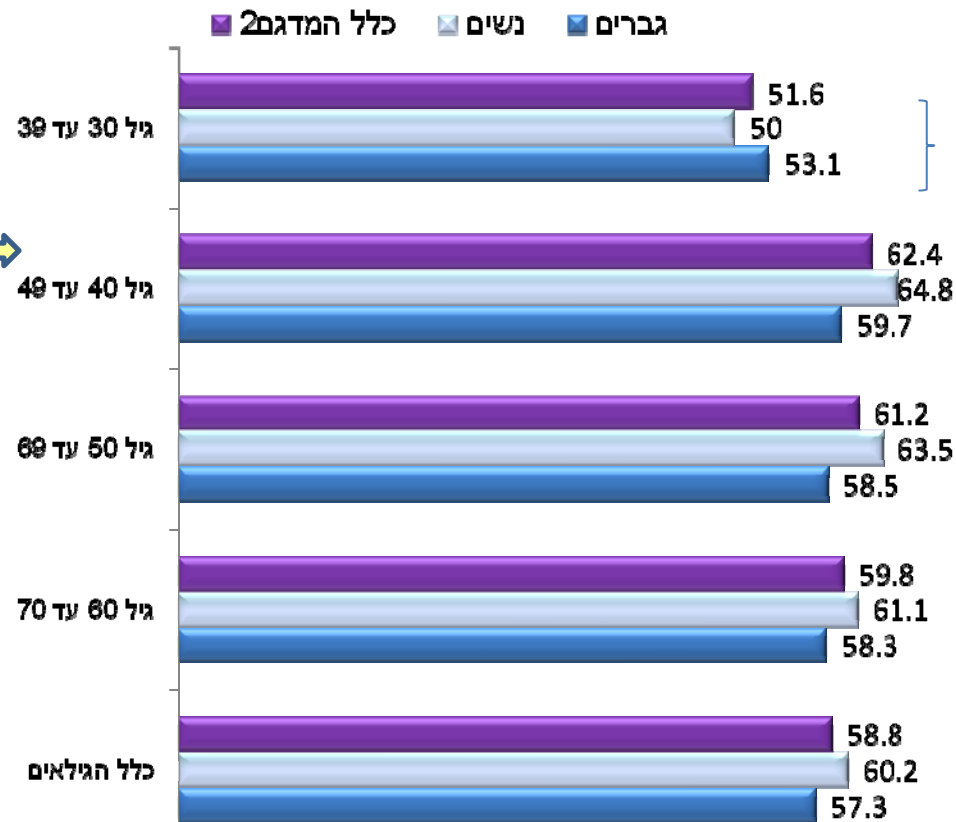


פעילות גופנית התפלגות כללית וע"פ מגדר %

משיבים %



מתוך כלל המדגם 59% נוהגים לעסוק בפעילות גופנית בעוד 41% אינם עוסקים בפעילות גופנית.



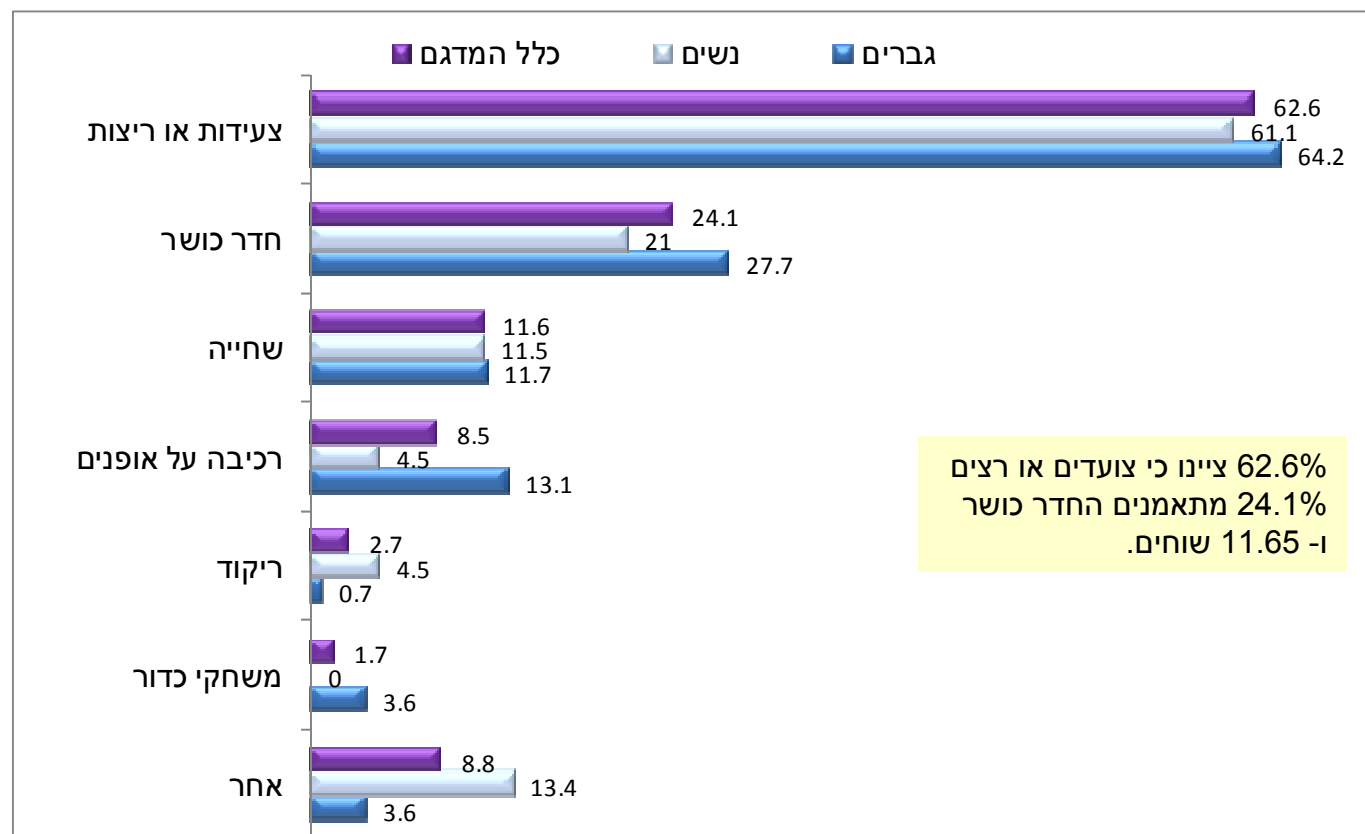
בהתפלגות נשים מול גברים עולה כי 60.2% מהנשים נוהגות לעסוק בפעילות גופנית לעומת 57.3% מהגברים. בבדיקת הגילאים השונים עולה כי עד גיל 39 יותר גברים נוהגים לעסוק בפעילות גופנית (53.1% מהגברים לעומת 50% מהנשים) בגילאים 40 עד 70, יותר נשים ציינו כי הן עוסקות בפעילות גופנית.

האם את/ה נוהג לעסוק בפעילות גופנית? N=500



פעילות גופנית

התפלגות לפי סוגי פעילות וע"פ מגדר %



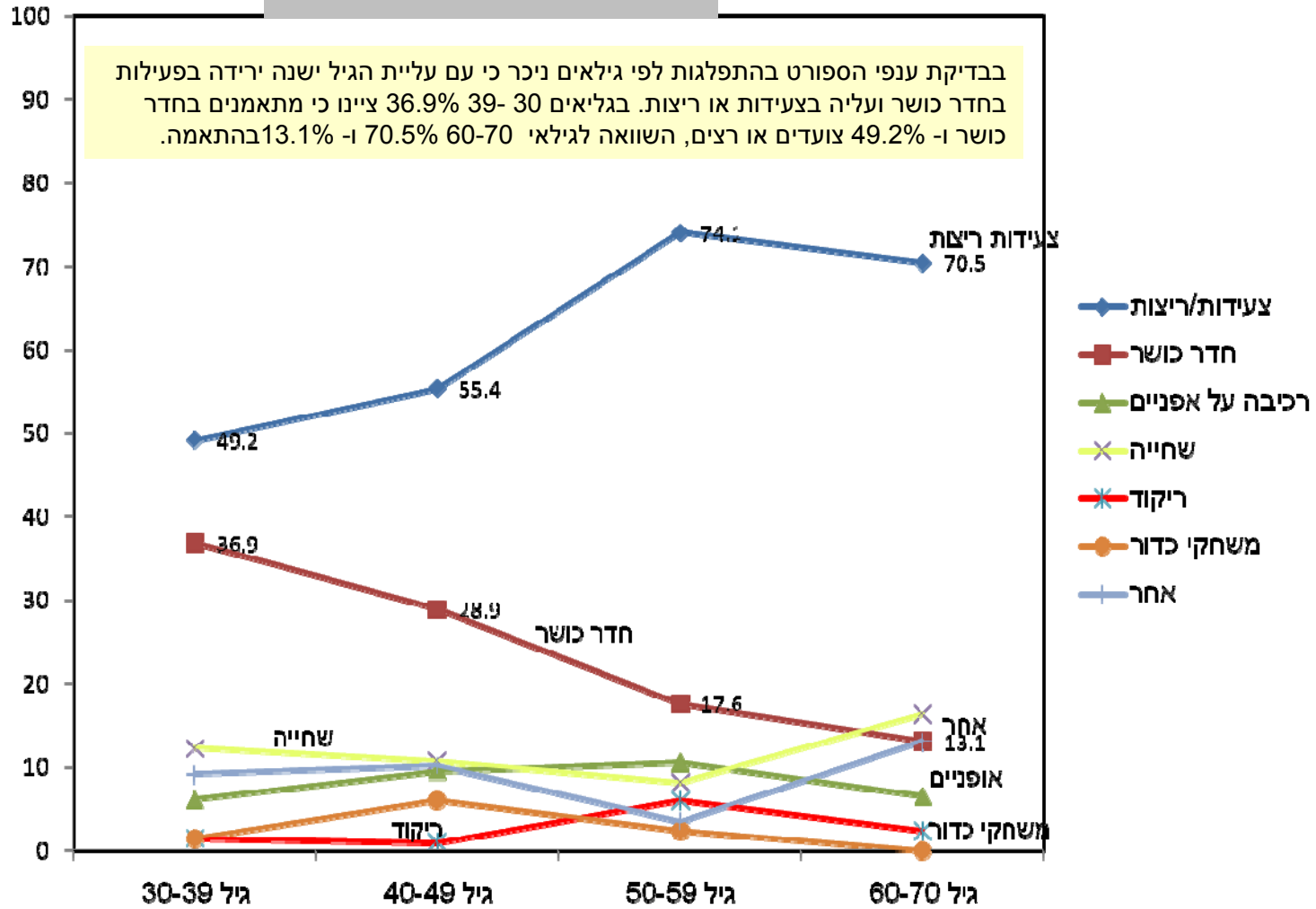
2. באיזה פעילות גופנית את/ה עוסקת?

N=500

פעילות גופנית

התפלגות לפי גילאים %

אפשרית יותר מתשובה אחת



2. באיזה פעילות גופנית את/ה עוסקת?

N=500

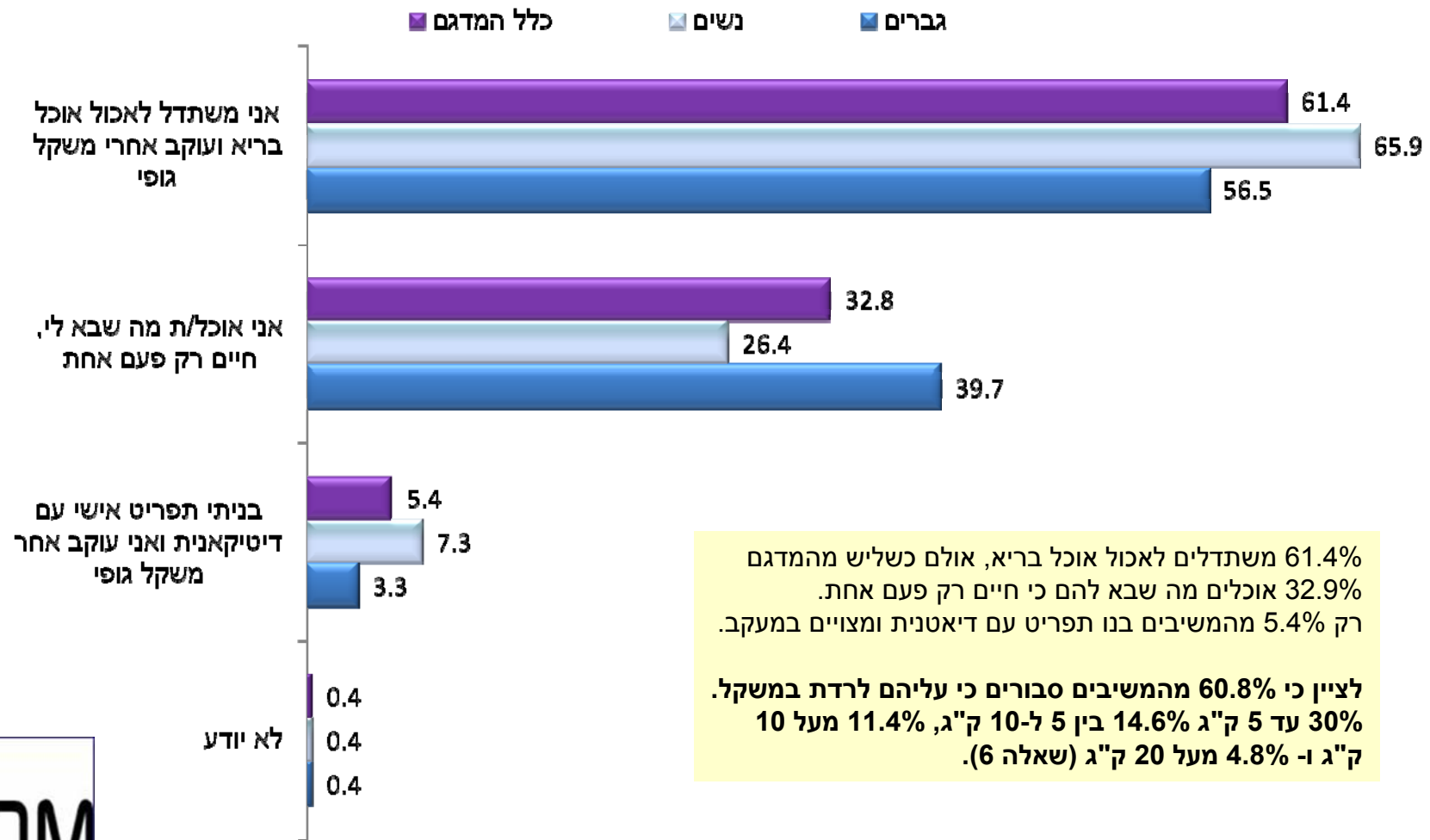
הרגלי תזונה

3. כשאתה חושב על אוכל, איזה מהמשפטים הבאים מייצג הכי טוב את מצבך?

- בנייתי תפריט אישי עם דיאטיקאית ואני במעקב
- אני משתדל לאכול אוכל בריא ועוקב אחר משקל גופי
- אני אוכל מה שבא לי, חיים רק פעם אחת



הרגלי תזונה התפלגות לפי מגדר %



3. כשאתה חושב על אוכל איזה משפט מייצג הכי טוב את מצבך? N=500

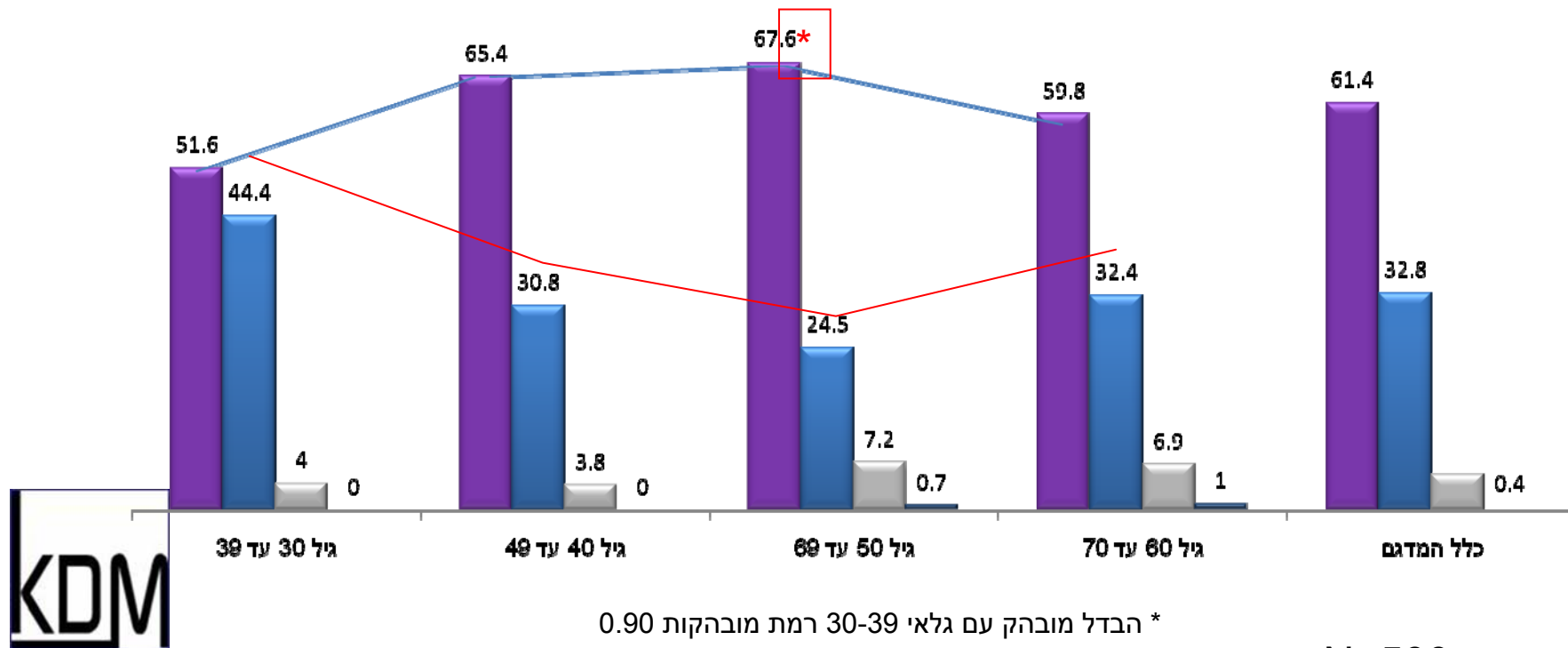
כל הזכויות שמורות לחברת שחל ולאגודת הקרדיולוגי בישראל.
 לא ניתן לעשות שימוש בנתונים המובאים בסקר ללא קבלת אישור מחברת שחל או מהאגודת הקרדיולוגי בישראל

הרגלי תזונה

התפלגות לפי גילאים %

בהתפלגות לגילאים ניכרת מגמה של שינוי כאשר עם עליית הגיל עולה המודעות לתזונה בריאה ולשמירה על משקל גוף. בעוד בגילאי 30-39 ציינו 44.4% כי הם אוכלים מה שבא להם כי חיים רק פעם אחת. ו- 51.6% כי הם משתדלים לאכול בריא, בגילאי 50-69 ציינו כי הם אוכלים מה שבא להם ואלו 67.6% (הבדל מובהק עם גילאי 30-39) ציינו כי הם משתדלים לאכול בריא, ועוקבים אחר משקל גופם.

- אני אוכלת מה שבא לי, חיים רק פעם אחת
- לא יודע
- אני משתדל לאכול בריא ועוקב אחרי משקל גופי
- בנית תפריט אישי עם דיטיקאנית ואני עוקב אחר משקל גופי



* הבדל מובהק עם גילאי 30-39 רמת מובהקות 0.90

3. כשאתה חושב על אוכל איזה משפט מייצג הכי טוב את מצבך?

N=500

כל הזכויות שמורות לחברת שחל ולאגוד הקרדיולוגי בישראל.

לא ניתן לעשות שימוש בנתונים המובאים בסקר ללא קבלת אישור מחברת שחל או מהאגוד הקרדיולוגי בישראל



משקל גוף

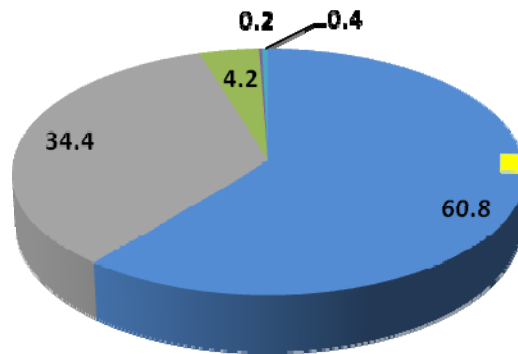
6. האם אתה סבור כי עליך לרדת במשקל?



משקל גוף

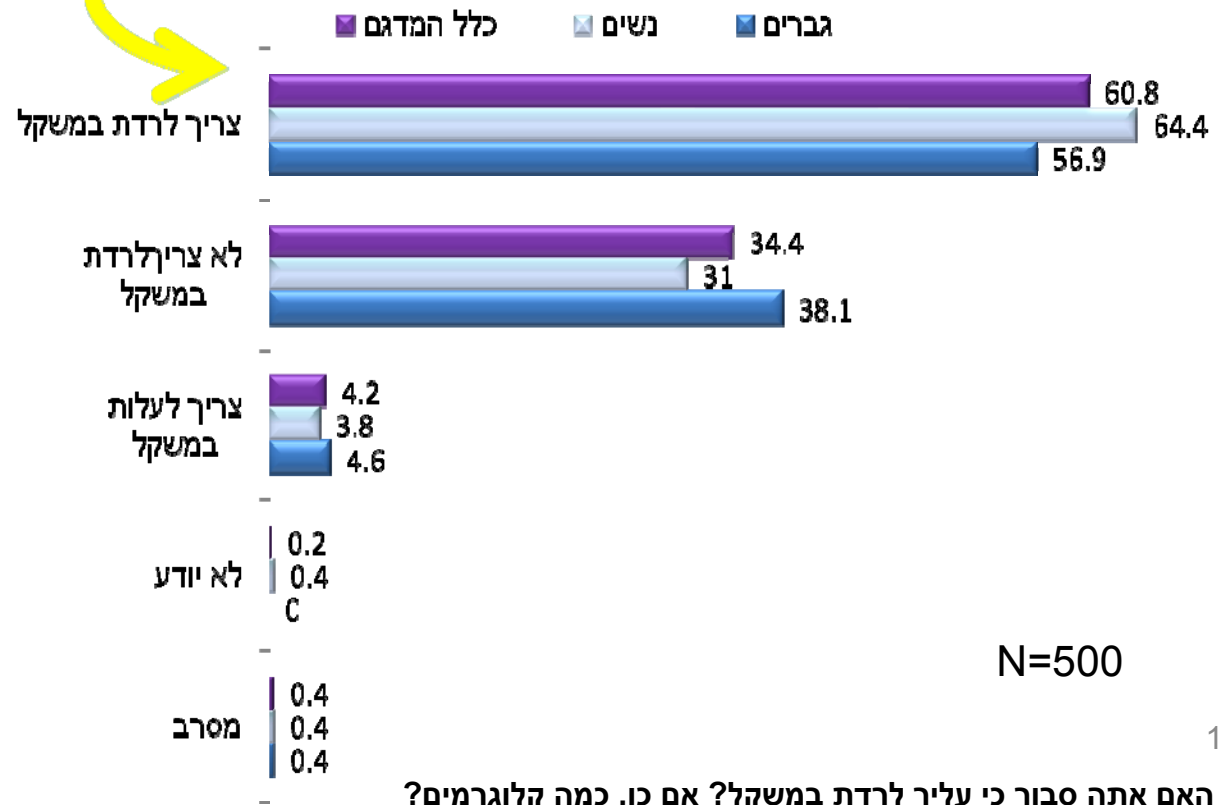
התפלגות כללית ולפי מגדר %

התפלגות%



- צריך לרדת במשקל
- לא צריך לרדת במשקל
- צריך לעלות במשקל
- מסרב
- לא יודע

60.8% מכלל המדגם ציינו כי הם סבורים כי עליהם לרדת במשקל, 34.4% אינם צריכים לרדת במשקל, ואילו 4.2% צריכים לעלות במשקל.



N=500

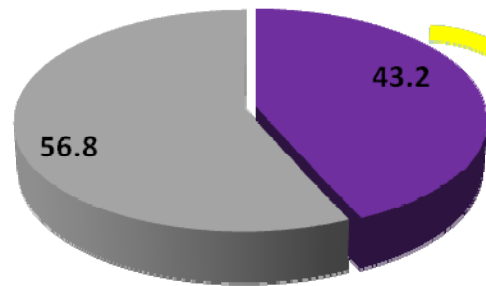
6. האם אתה סבור כי עליך לרדת במשקל? אם כן, כמה קלוגרמים?



כל הזכויות שמורות לחברת שחל ולאגוד הקרדיולוגי בישראל.
לא ניתן לעשות שימוש בנתונים המובאים בסקר ללא קבלת אישור מחברת שחל או מהאיגוד הקרדיולוגי בישראל

מחלות עם סיכון קרדיוסקולרי התפלגות ב-%

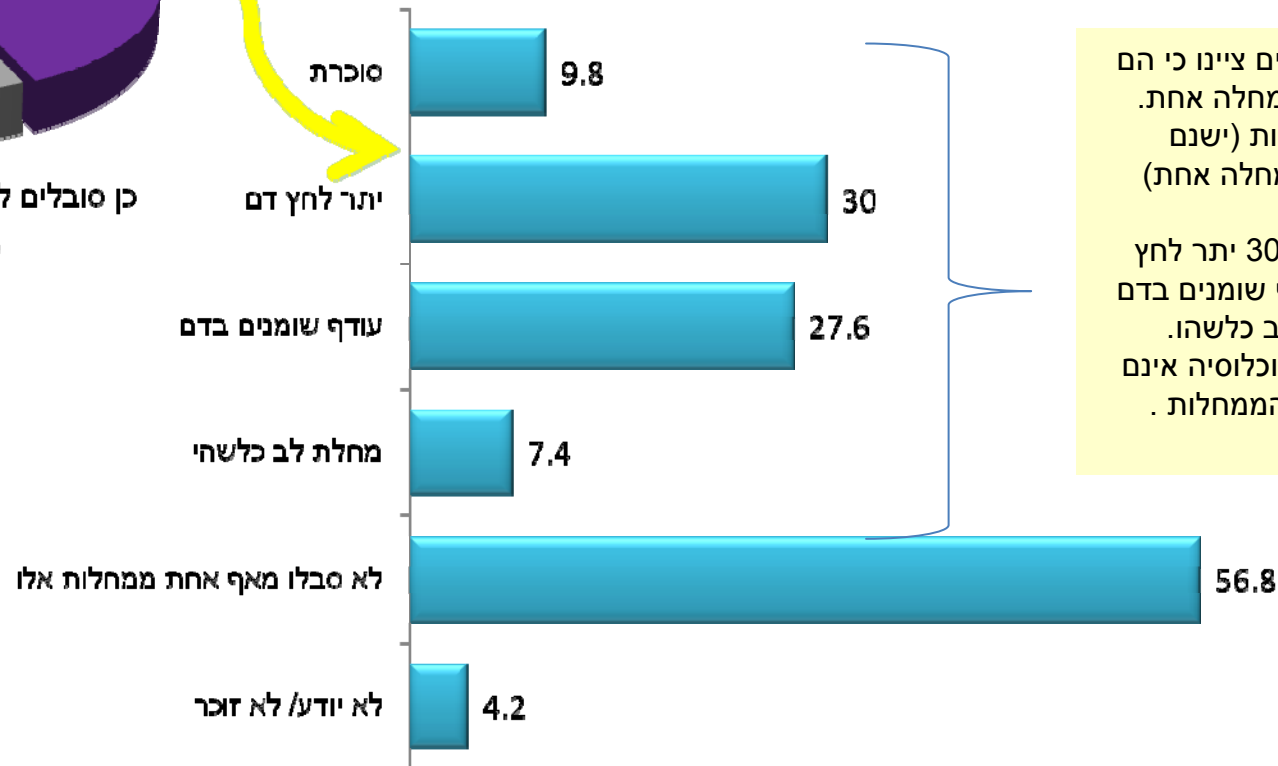
התפלגות ב- %



■ כן סובלים לפחות ממחלה אחת
■ לא סובלים ממחלות

התפלגות %

אפשרית יותר מתשובה אחת



43.2% מהמשיבים ציינו כי הם סובלים לפחות ממחלה אחת. ההתפלגות למחלות (ישנם הסובלים יותר ממחלה אחת) הינה:
 9.8% סוכרת, 30% יתר לחץ דם, 27.6% עודף שומנים בדם ו- 7.4% מחלת לב כלשהו.
 56.8% מכלל האוכלוסיה אינם סובלים מהאחת הממחלות.



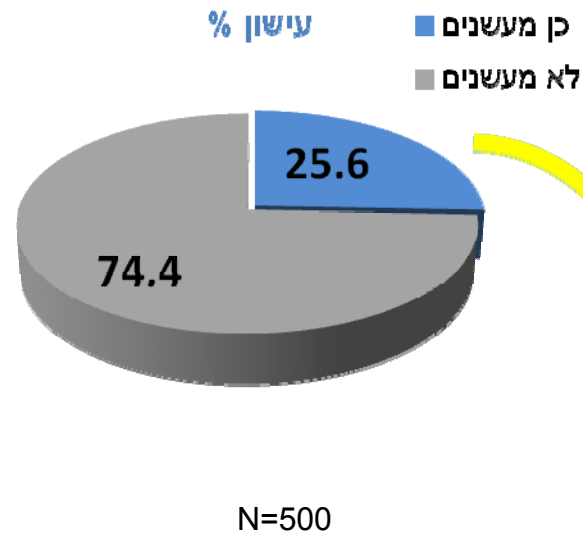
N=500 ש.9 האם אתה סובל מהמחלות הבאות.....

עישון

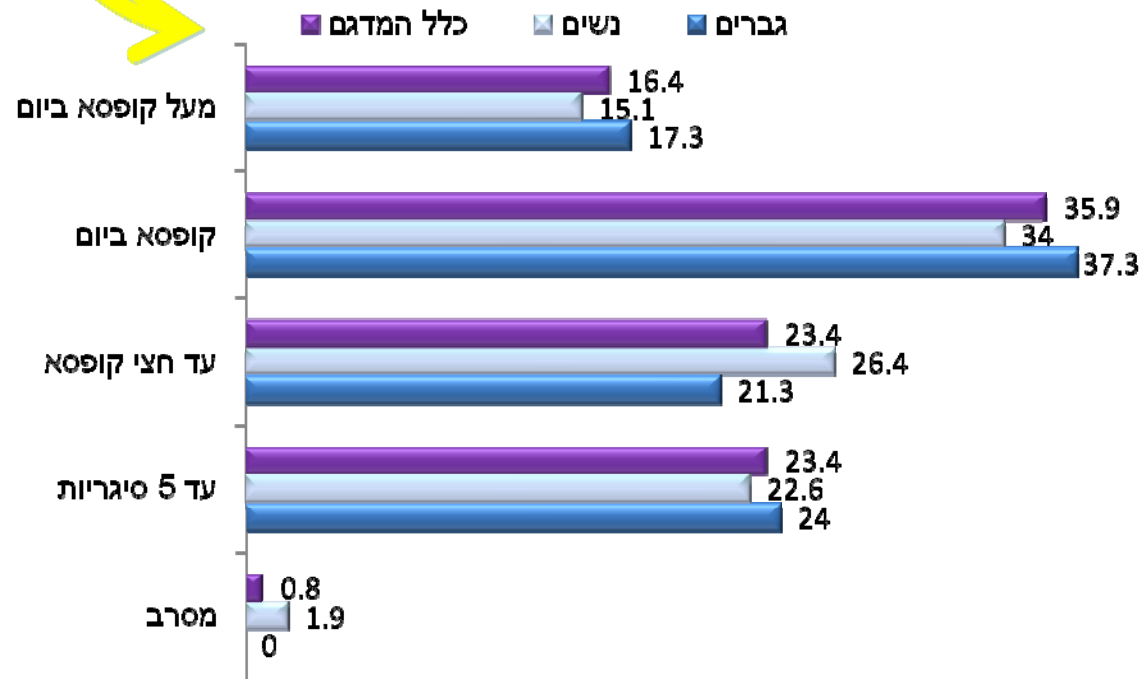
4. האם אתה מעשן?
5. כמה סיגריות ליום אתה מעשן? (בקרב המעשנים בלבד)



עישון התפלגות %



16.4% מהמעשנים נוהגים לעשן מעל קופסא ביום
35.9% מעשנים קופסא ליום, 23.4% עד חצי קופסא
ו- 23.4% נוהגים לעשן עד 5 סיגריות ליום.

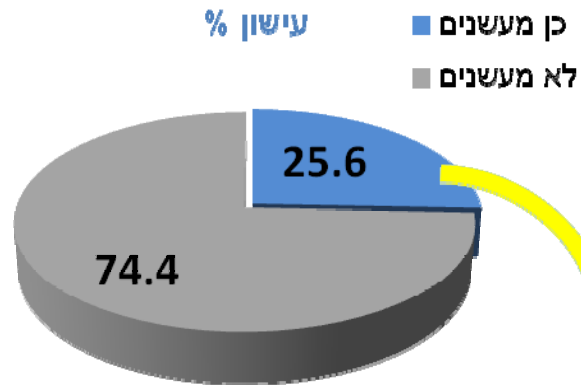


ש.5. כמה סיגריות ליום אתה מעשן? (בקרוב המעשנים בלבד)

N=128

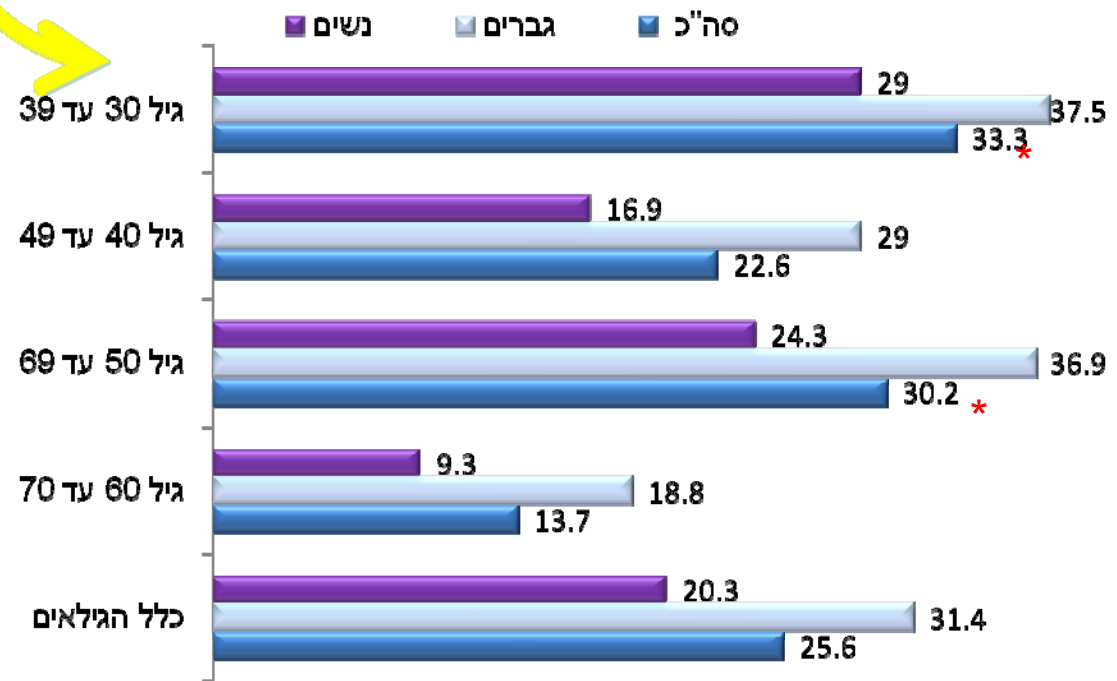


עישון התפלגות %



N=500

25.6% מהמדגם נוהגים לעשן בעוד
74.4% אינם נוהגים לעשן



ש. האם את/ה מעשן?

* הבדל מובהק עם גילאי 50-59 רמת מובהקות 0.90



מעקב בריאותי

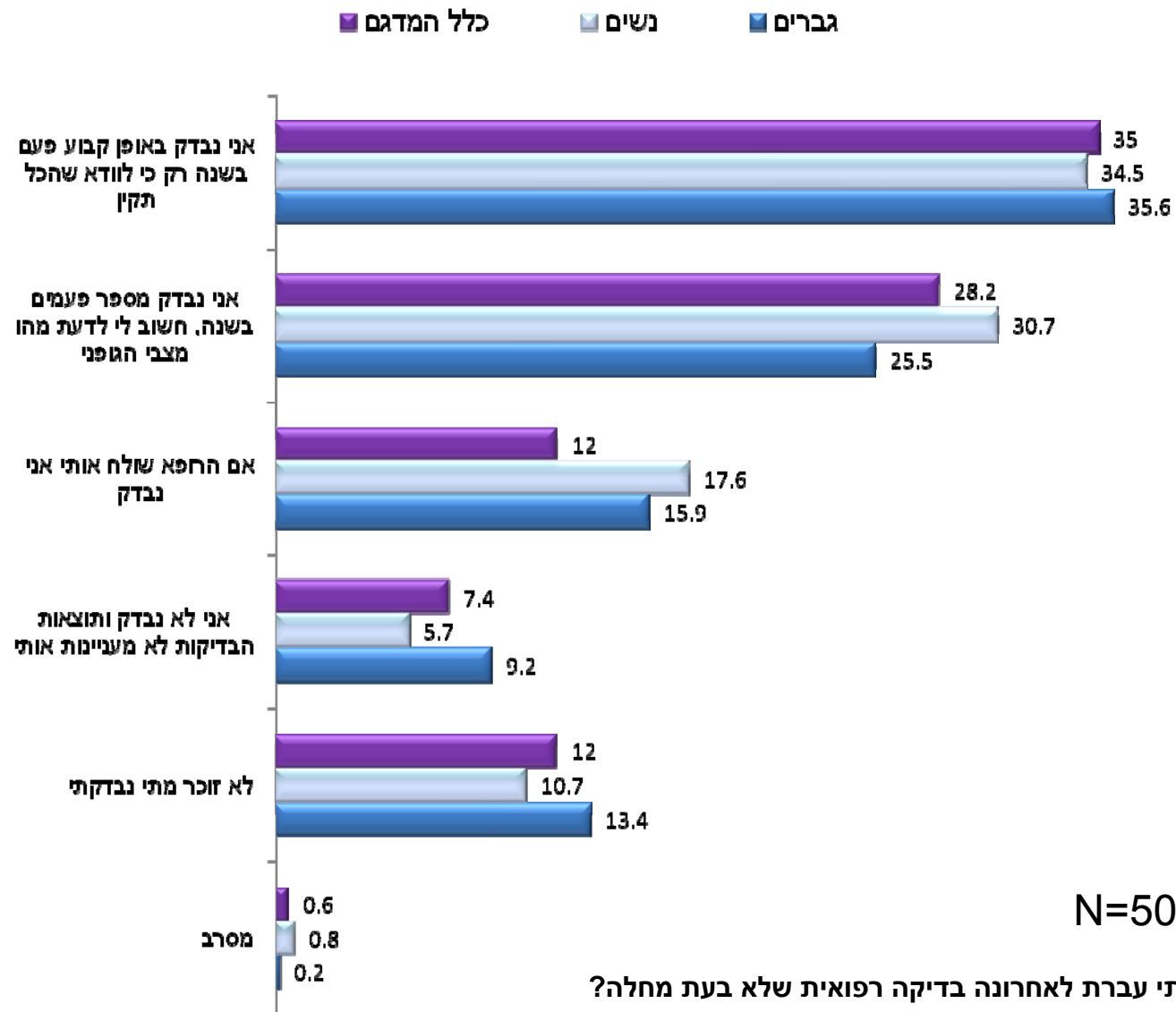
7. מתי עברת לאחרונה בדיקה רפואית שלא בעת מחלה?

- אני נבדק מספר פעמים בשנה, חשוב לי לדעת מהו מצבי הגופני
- אני נבדק באופן קבוע פעם בשנה רק כי לוודא שהכל תקין
- אם הרופא שולח אותי אני נבדק
- לא זוכר מתי נבדקתי
- אני לא נבדק ותוצאות הבדיקות לא מעניינות אותי



מתי עברת לאחרונה בדיקה רפואית שלא בעת מחלה

התפלגות לפי מגדר %

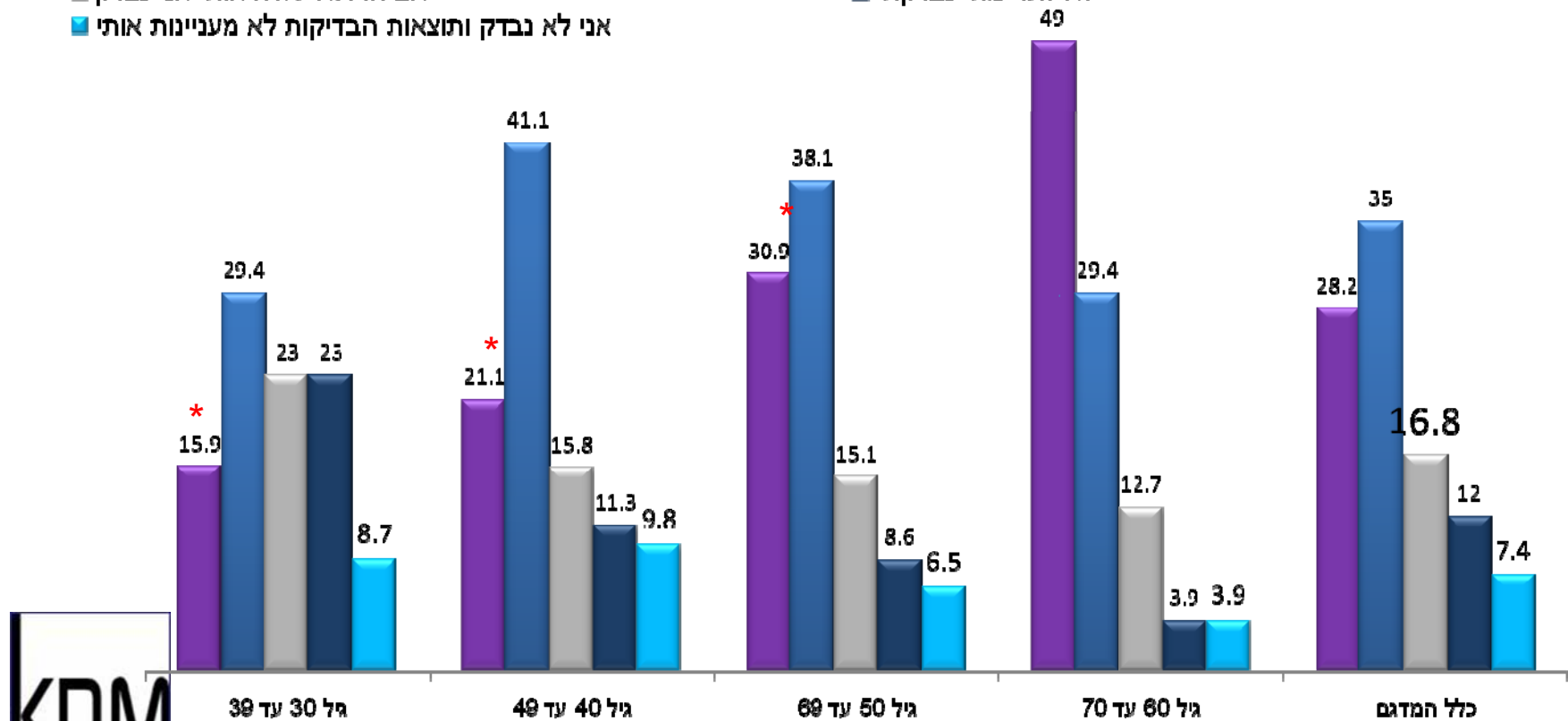


מתי עברת לאחרונה בדיקה רפואית שלא בעת מחלה

התפלגות לפי גיל %

28.2% מכלל המדגם נבדקים פעם בשנה, 35% מכלל המדגם נבדקים מספק פעמים בשנה, 16.8% נבדקים רק אם הרופא שולח אותם
 12% לא זוכרים מתי נבדקו ו- 7.4% לא נבדקים והתוצאות לא מעניינות אותם, ניכרת מגמה של שינוי עם הגיל כאשר הגילאים הצעירים
 במדגם 30-39 מתפלגים בצורה שונה מהמבוגרים. 15.9% נבדקים מספר פעמים ו- 29.4% פעם בשנה ואלו בגילאי 60 עד 70 28.2% ו-
 35% בהתאמה.

- אני נבדק באופן קבוע פעם בשנה רק כי לוודא שהכל תקין
- אני נבדק מספר פעמים בשנה, חשוב לי לדעת מהו מצבי הגופני
- אם הרופא שולח אותי אני נבדק
- לא זוכר מתי נבדקתי
- אני לא נבדק ותוצאות הבדיקות לא מעניינות אותי



* הבדל מובהק עם גילאי 60-70 רמת מובהקות 0.90
 ש.7. מתי עברת לאחרונה בדיקה רפואית שלא בעת מחלה? N=500

מחלות בעלות סיכון קרדיווסקולרי והיסטוריה משפחתית.

9. האם אתה סובל מהמחלות הבאות? אם כן מאיזה מהן?

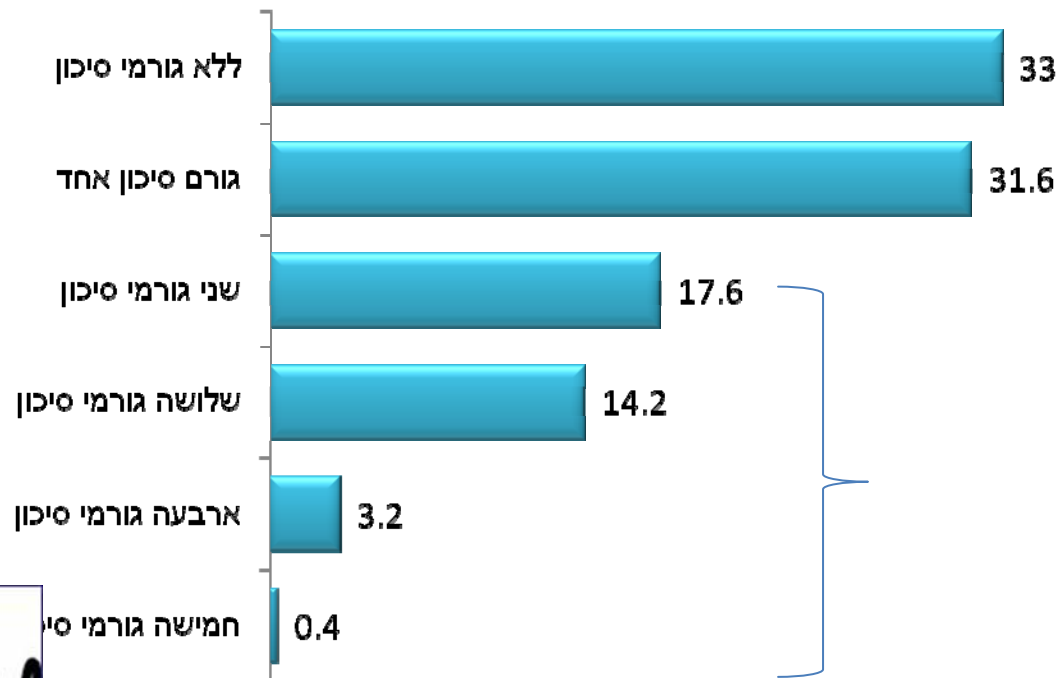
- סוכרת
- יתר לחץ דם
- עודף שומנים בדם
- מחלת לב כלשהי



גורמי סיכון בכלל המדגם, התפלגות ב-%

גורמי הסיכון כוללים- יתר לחץ דם, שומנים בדם, עישון, סכרת, היסטוריה משפחתית

גורמי סיכון העלולים לגרום להתפתחות מחלה קרדיווסקולרית מצויים ב- 67% מכלל המשיבים במדגם. למעלה ממחציתם (35%) עם שניים עד חמישה גורמי סיכון.



67% המשיבים הם בעלי סיכון אחד לפחות ללקות במחלה קרדיו וסקולרית. רק 33% מהאוכלוסיה הם ללא גורמי סיכון קרדיווסקולרי. ההתפלגות לפי מספר גורמי סיכון הינה:
31.6% בעלי גורם סיכון אחד,
17.6% בעלי שני גורמי סיכון,
14.2% בעלי שלושה גורמי סיכון,
3.2% בעלי ארבעה גורמי סיכון, ו- 0.4% בעלי חמישה גורמי סיכון.

N=500

4. האם אתה מעשן?

8. האם אחד מהוריך או שניהם סובל מהמחלות הבאות.....(רק מחלת לב נכללה)

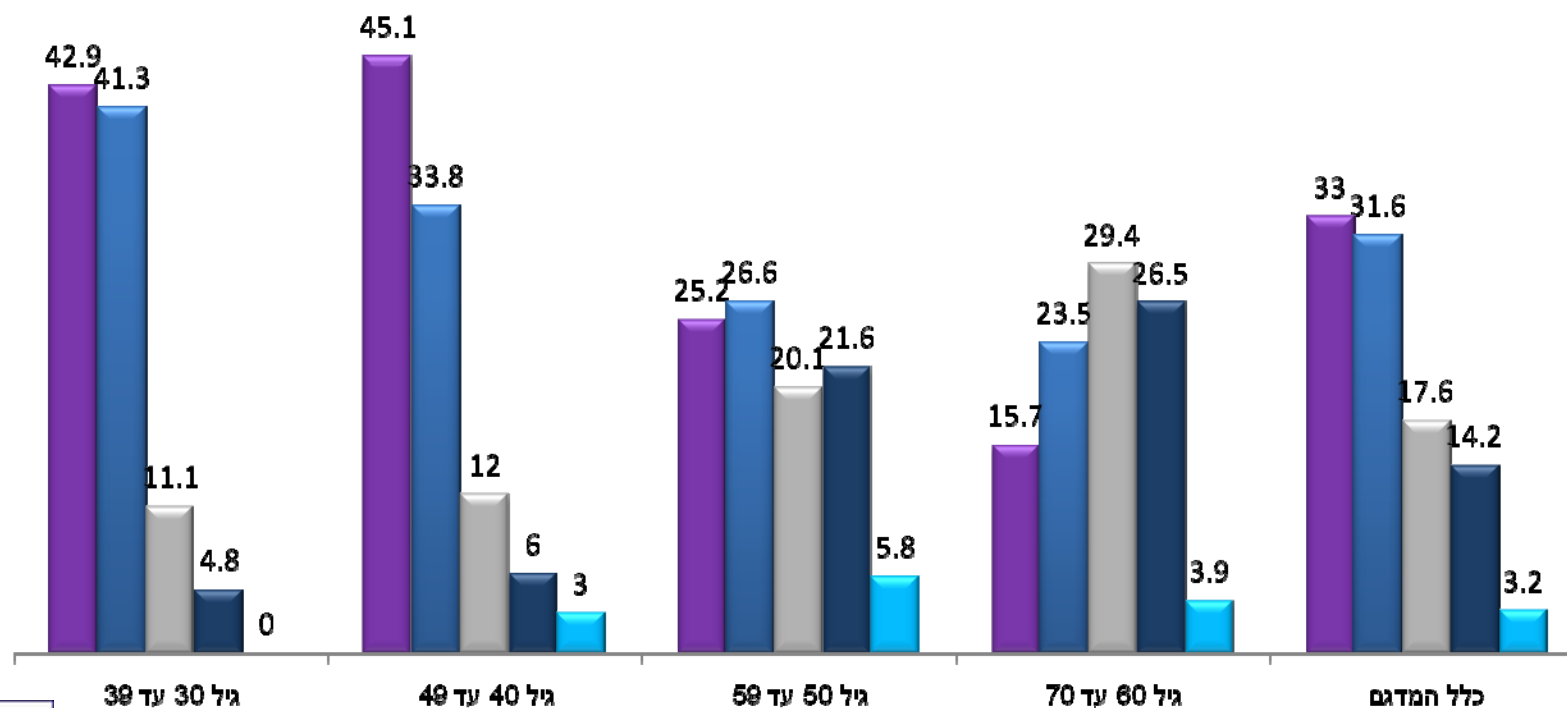
9. האם אתה סובל מהמחלות הבאות?



גורמי סיכון בכלל המדגם בפילוח לפי גיל התפלגות ב-%

גורמי הסיכון כוללים- יתר לחץ דם, שומנים בדם, עישון, סכרת, היסטוריה משפחתית

■ ללא גורם סיכון
 ■ גורם סיכון אחד
 ■ שני גורמי סיכון
 ■ שלושה גורמי סיכון
 ■ ארבעה גורמי סיכון



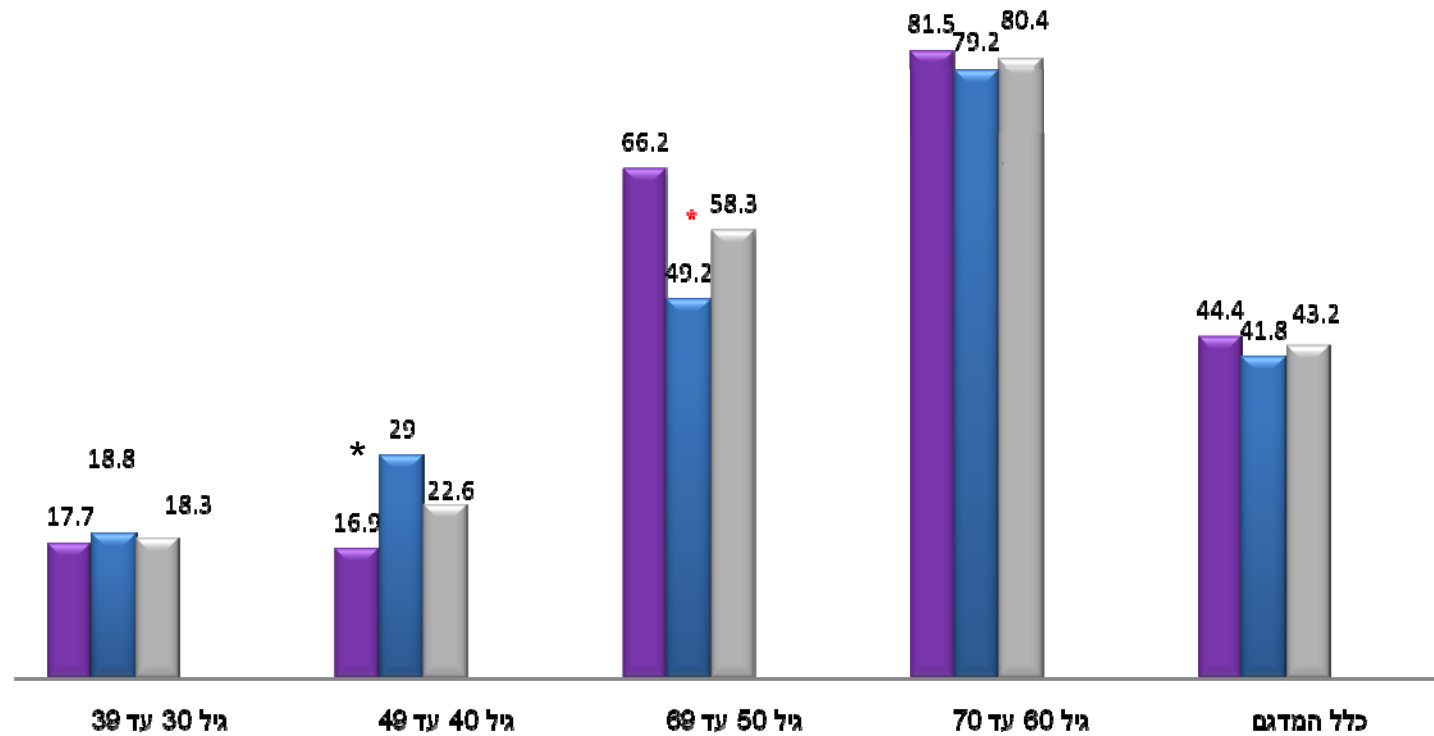
ש.4. האם אתה מעשן? N=500
 ש.8. האם אחד מהורייך או שניהם סובל מהמחלות הבאות.....(רק מחלת לב נכללה)
 ש.9. האם אתה סובל מהמחלות הבאות?

מחלות עם סיכון קרדיוסקולרי התפלגות לפי גילאים ומגדר -%

התפלגות הסובלים לפחות ממחלה אחת לפי גילאים ומגדר

כלל המדגם גברים נשים

מבדיקת התפלגות הגילאים עולה כי 29% מהגברים בגילאים 40-49 לוקים לפחות ממחלה אחת המהווה סיכון קרדיוסקולרי לעומת 16.9% מהנשים, ההבדל הינו מובהק. בגילאי 50 עד 59 נמצא כי התפלגות הנשים הינה 66.2% לעומת הגברים 49.2%. ההבדל הינו מובהק. עוד עולה כי עם הגיל ישנה עליה בסובלים ממחלות המהוות סיכון קרדיוסקולרי. בעוד שבגילאי 30-49 18.3% מהמשיבים סובלים לפחות ממחלה אחת בגילאי 40-49 22.6%, 58.3% בגילאי 50-59 ו- 80.4% בגילאי 60 עד 70. כ-43.2% הלוקים לפחות במחלה אחת, התפלגות הנשים הינה 44.4% והגברים 41.8%.



N=500

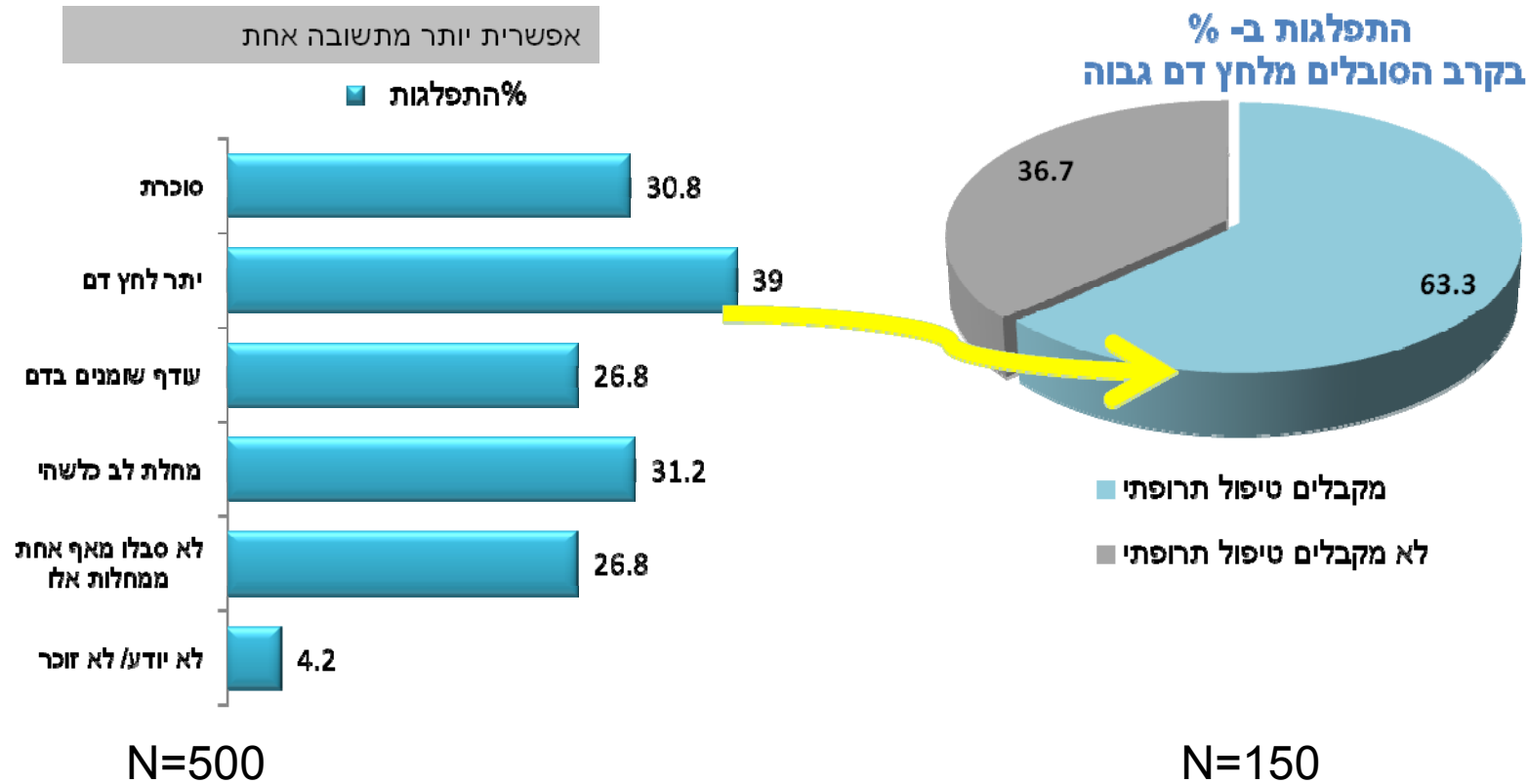
9. האם אתה סובל מהמחלות הבאות.....

מחלות בעלות סיכון קרדיווסקולרי והיסטוריה משפחתית.

יתר לחץ דם



לחץ דם גבוה- מקבלי טיפול תרופתי התפלגות ב-%



בקרב הסובלים מלחץ דם (39% מכלל המדגם) 63.3% מקבלים טיפול תרופתי ואלו 36.7% אינם מקבלים טיפול תרופתי.

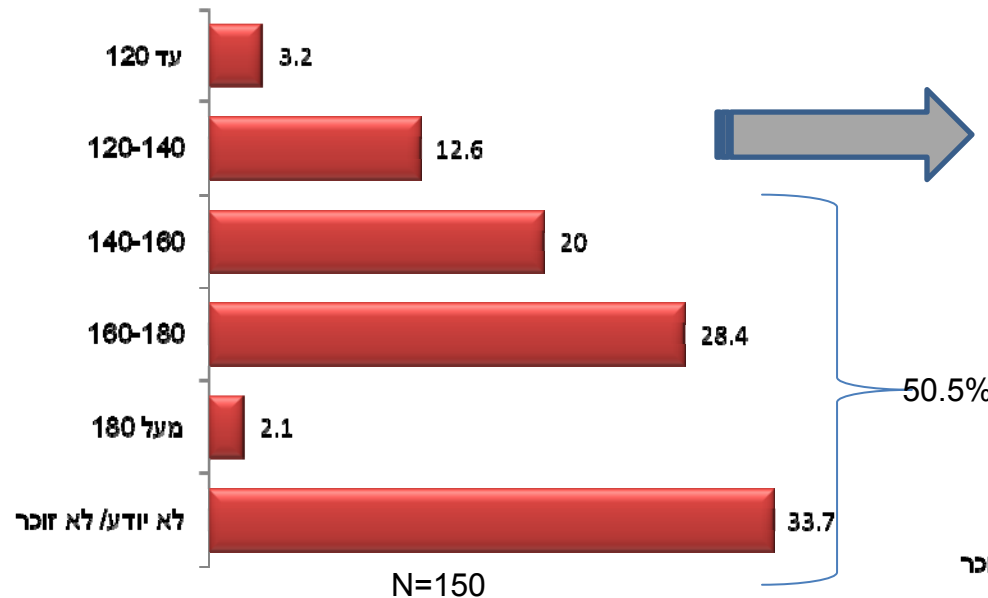


9. האם אתה סובל מהמחלות הבאות.....?
11. האם אתה נוטל טיפול תרופתי להורדת לחץ הדם?

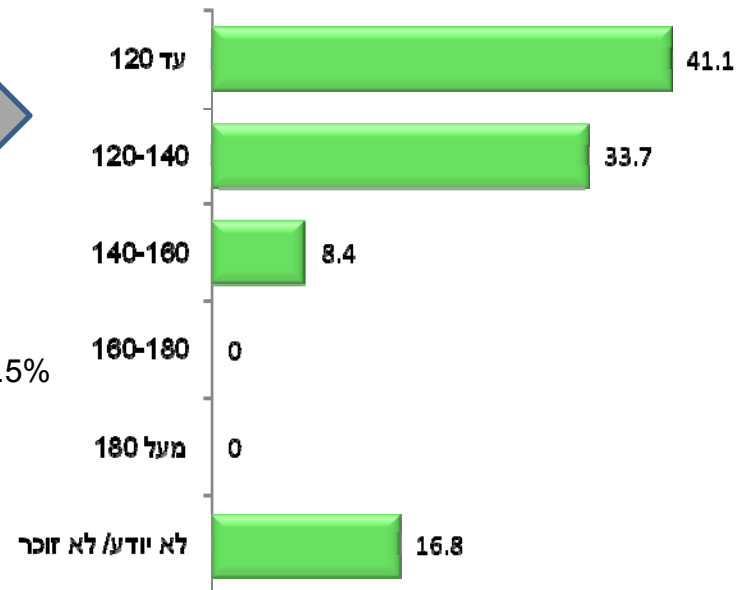
ערכים ללא טיפול תרופתי ולאחר טיפול תרופתי בקרב הסובלים מלחץ דם- התפלגות ב-%

12.6% ממקבלי הטיפול התרופתי מצויים ברמת לחץ דם גבולית. ואלו 50.5% סובלים מלחץ דם גבוהה המהווה סיכון. לאחר טיפול תרופתי ציינו 8.4% רמת לחץ דם המעידה כי אינם מאוזנים.

התפלגות הסובלים מלחץ דם ב- %



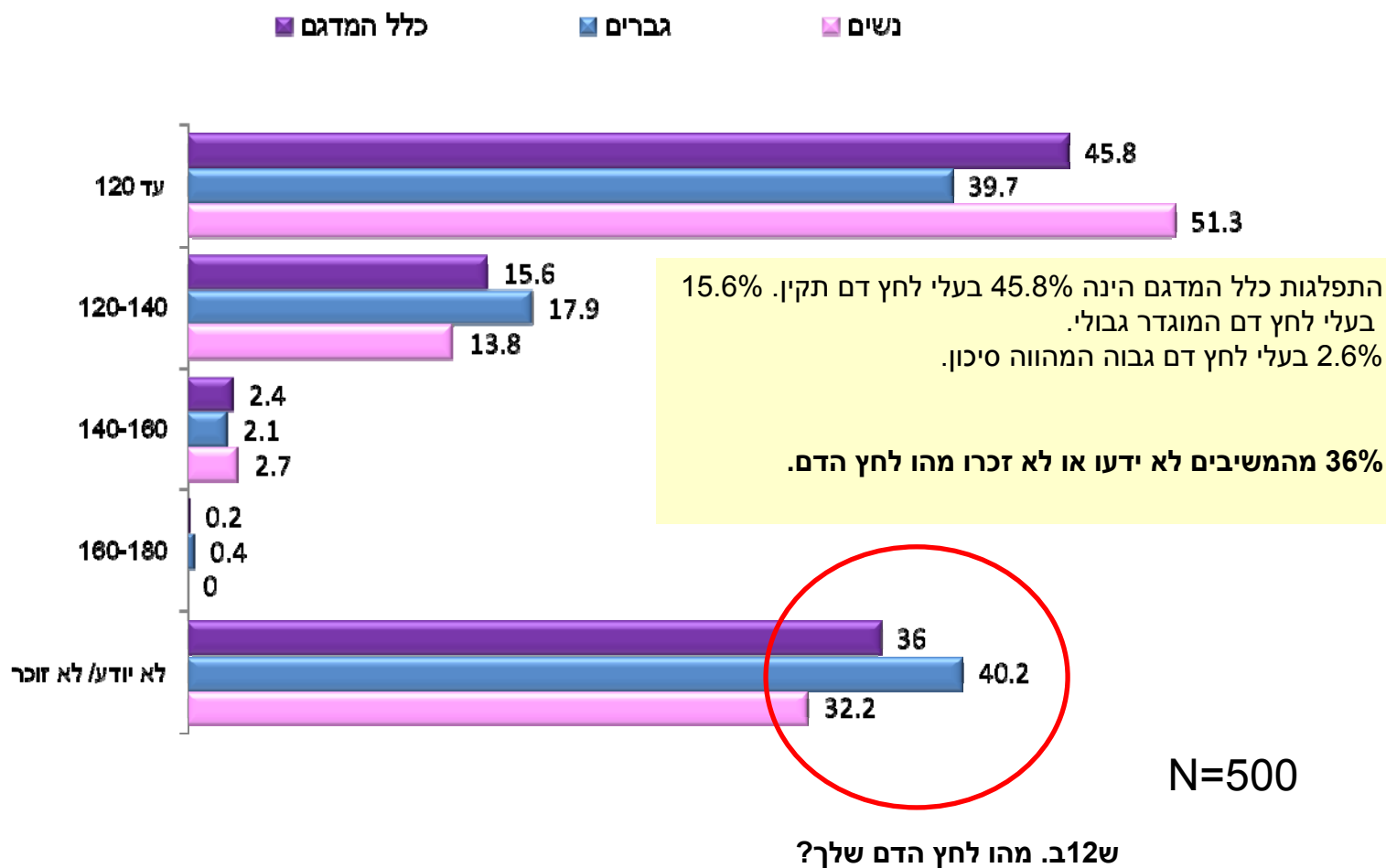
התפלגות הסובלים מלחץ דם לאחר טיפול תרופתי ב- %



ש11. מהו לחץ הדם שלך ללא טיפול תרופתי ?
ש12א. מהו לחץ הדם שלך אחרי הטיפול התרופתי ?

מודעות לערכי לחץ הדם בקרב כלל המדגם התפלגות ב-%

כולל נשאלים שאינם מקבלים טיפול תרופתי וכאלו שמקבלים טיפול תרופתי – הערך אחרי טיפול



מודעות לסכנה כתוצאה מלחץ דם גבוה התפלגות ב-%

אפשרית יותר מתשובה אחת

■ התפלגות ב-%



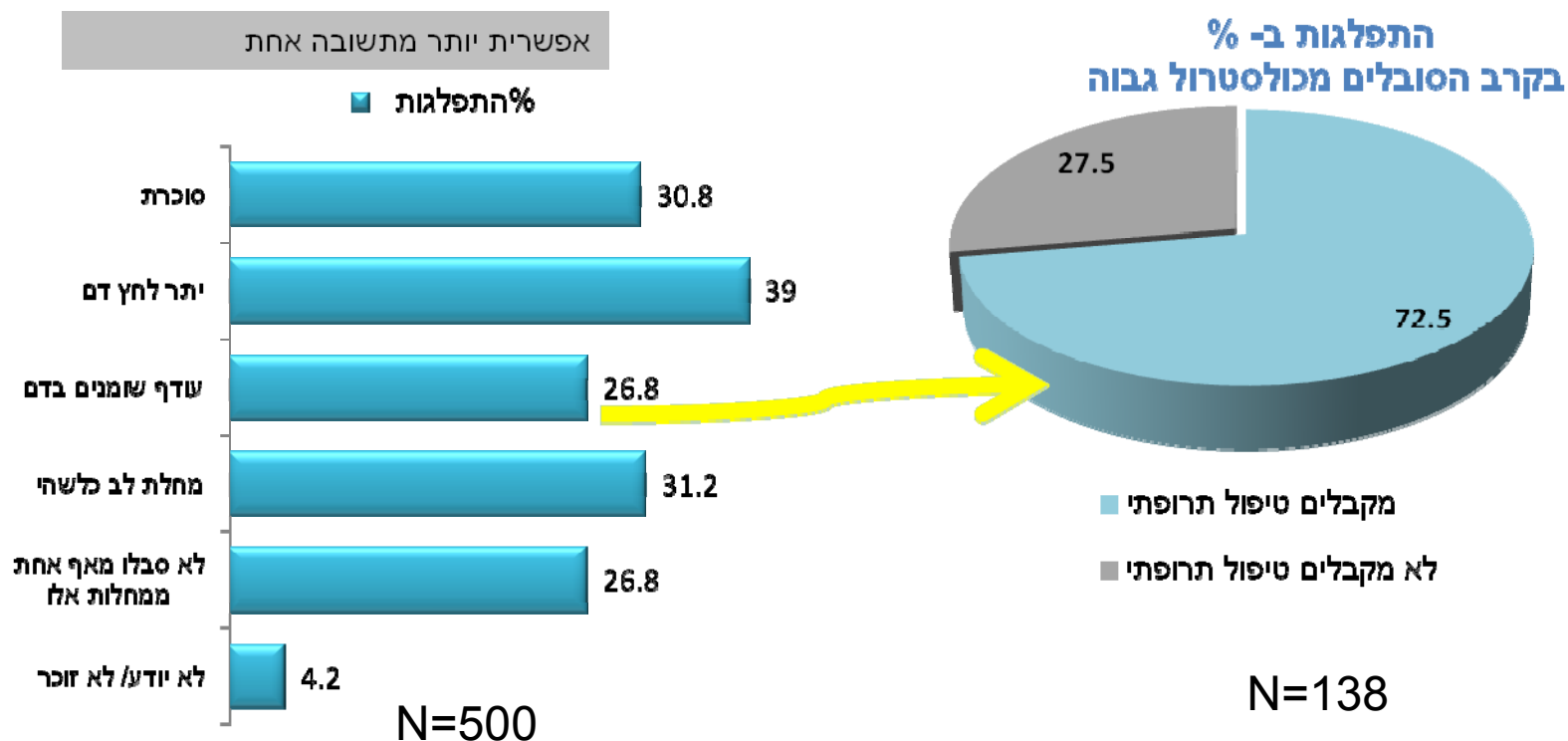
ש13. ציין בבקשה מה הסכנה העיקרית לדעתך של לחץ דם גבוה?

מחלות בעלות סיכון קרדיווסקולרי והיסטוריה משפחתית.

רמה גבוהה של שומנים בדם - כולסטרול



כולסטרול גבוה - מקבלי טיפול תרופתי התפלגות ב-%



בקרוב הסובלים מכולסטרול גבוה (26.8% מכלל המדגם) 72.5% מקבלים טיפול תרופתי ואלו 27.5% אינם מקבלים טיפול תרופתי. מתוך המדגם כולו 20.2% מקבלים טיפול תרופתי להורדת כולסטרול.

ש9. האם אתה סובל מהמחלות הבאות.....?

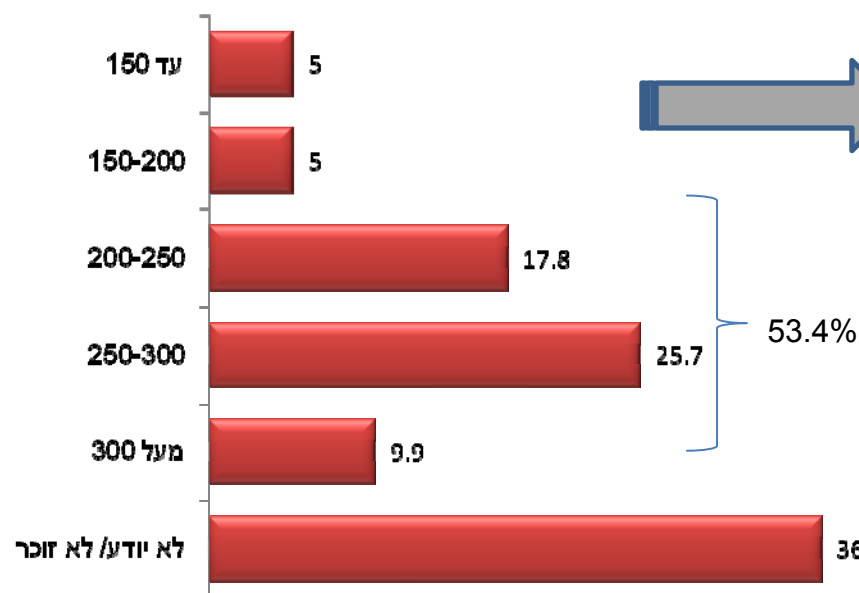
ש14. האם אתה נוטל טיפול תרופתי להורדת כולסטרול?



ערכים ללא טיפול תרופתי ולאחר טיפול תרופתי בקרב הסובלים מכולסטרול גבוה - התפלגות ב-%

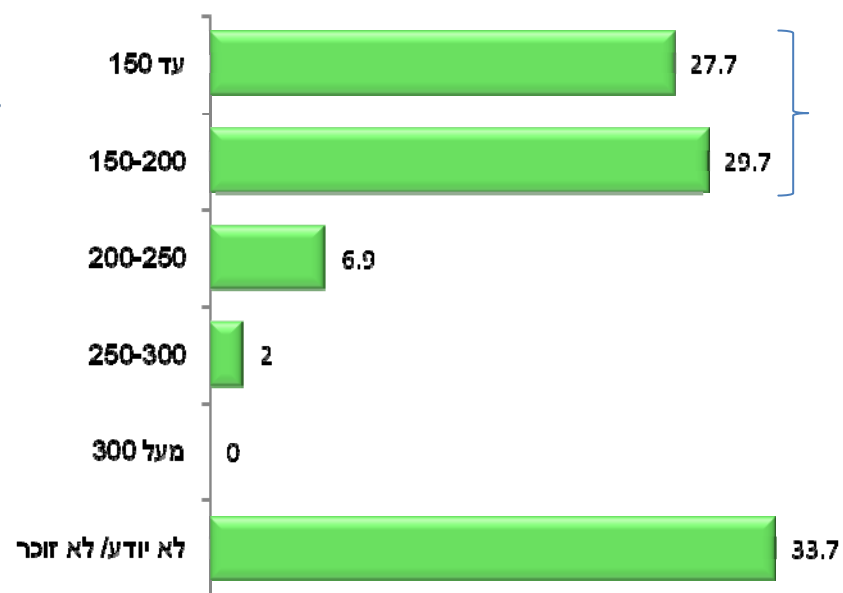
ניכר כי מרבית הסובלים מרמת כולסטרול גבוהה (53.4%) ומקבלים טיפול תרופתי הינם מאוזנים.

■ התפלגות הסובלים מכולסטרול גבוה ב- %



N=101

■ התפלגות הסובלים מכולסטרול גבוה לאחר טיפול תרופתי ב- %



N=101

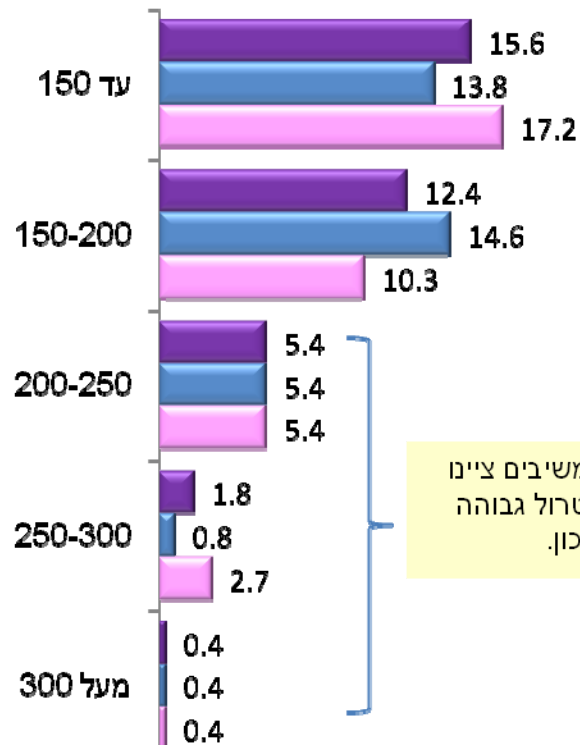


ש.15 א. מהו רמת הכולסטרול שלך ללא טיפול תרופתי ?
ש.15 ב. מהי רמת הכולסטרול שלך לאחר טיפול התרופתי ?

מודעות לערכי כולסטרול בקרב כלל המדגם התפלגות ב-%

כלל נשאלים שאינם מקבלים טיפול תרופתי וכאלו שמקבלים טיפול תרופתי – הערך אחרי טיפול

כלל המדגם גברים נשים



64.4% מהמשיבים לא יודעים או זוכרים מהי רמת הכולסטרול שלהם. בהתפלגות המגדרית לא נמצא הבדל מובהק. כ-12.4% מכלל המדגם רמת הכולסטרול היא גבולית 150-200 ואלו 7.6% ציינו רמת ברמות סיכון. כאמור רמת המודעות לכולסטרול הינה נמוכה מאחר ורוב המשיבים 64.4% לא ידעו לציין מהי רמת הכולסטרול בגופם

7.6% מהמשיבים ציינו רמת כולסטרול גבוהה המהווה סיכון.

N=500



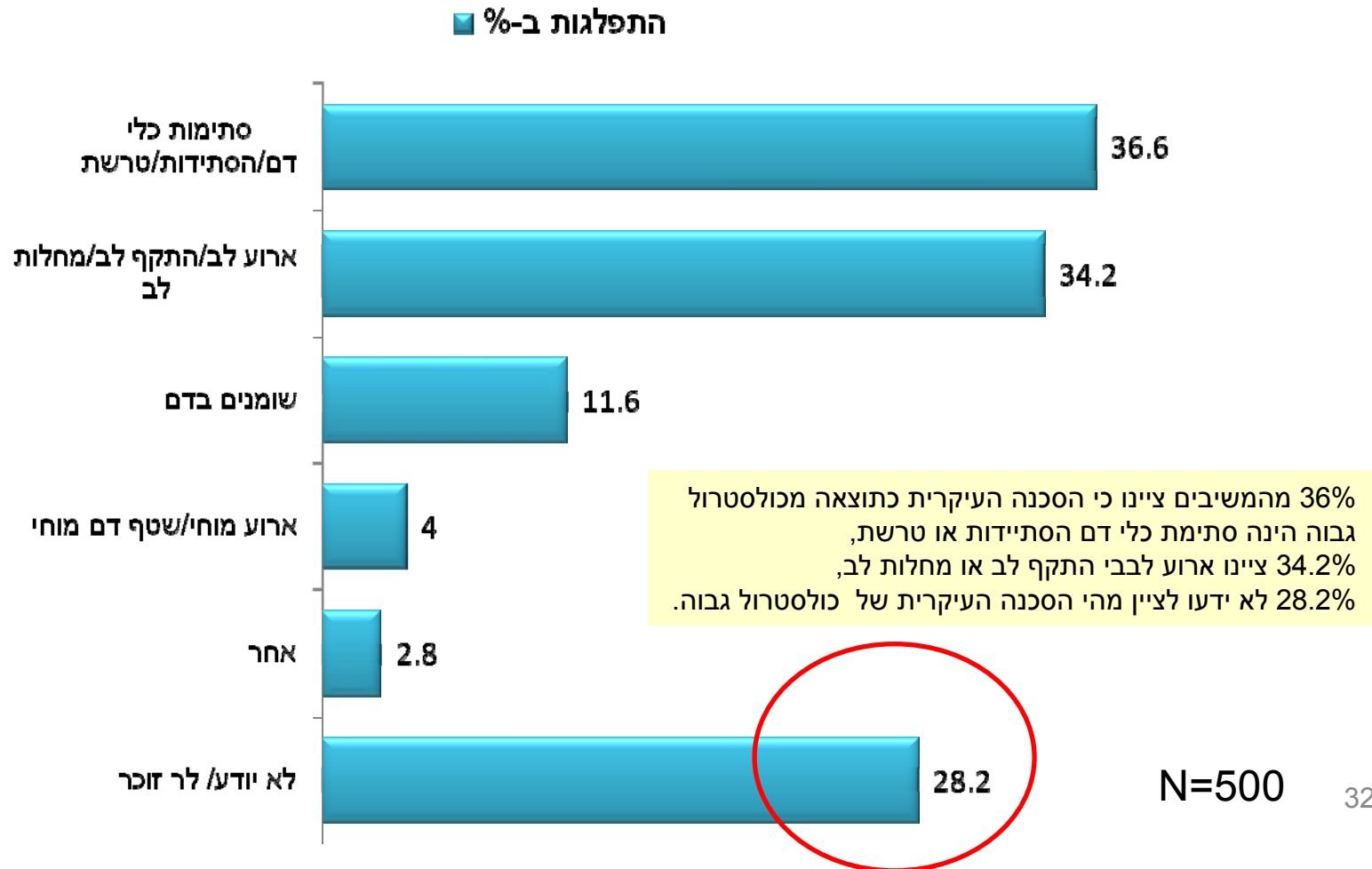
לא יודע/ לא זוכר



ש.16. מהי רמת הכולסטרול שלך ?

מודעות לסכנה כתוצאה מכולסטרול גבוה התפלגות ב-%

אפשרית יותר מתשובה אחת



ש 17 . ציין בבקשה מה הסכנה העיקרית לדעתך של כולסטרול גבוה בדם?

כל הזכויות שמורות לחברת שחל ולאגוד הקרדיולוגי בישראל.
לא ניתן לעשות שימוש בנתונים המובאים בסקר ללא קבלת אישור מחברת שחל או מהאיגוד הקרדיולוגי בישראל

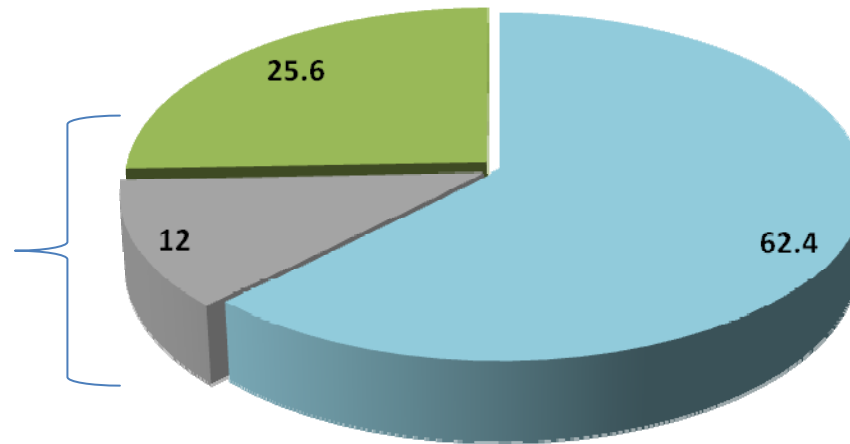
מחלות בעלות סיכון קרדיווסקולרי והיסטוריה משפחתית.

סכרת



מודעות לערכי סוכר בדם בקרב כלל המדגם התפלגות ב-%

התפלגות ב-%



סה"כ 74.4% מהמשיבים לא ידעו מהי רמת הסוכר התקינה בדם.

■ לא יודע ■ ציין תשובה לא נכונה ■ ציין תשובה נכונה



ש. 18. האם ידוע לך מה רמת הסוכר התקינה בדם? אם כן מהי?

N=500

מתי לאחרונה ערכת בדיקת EKG?

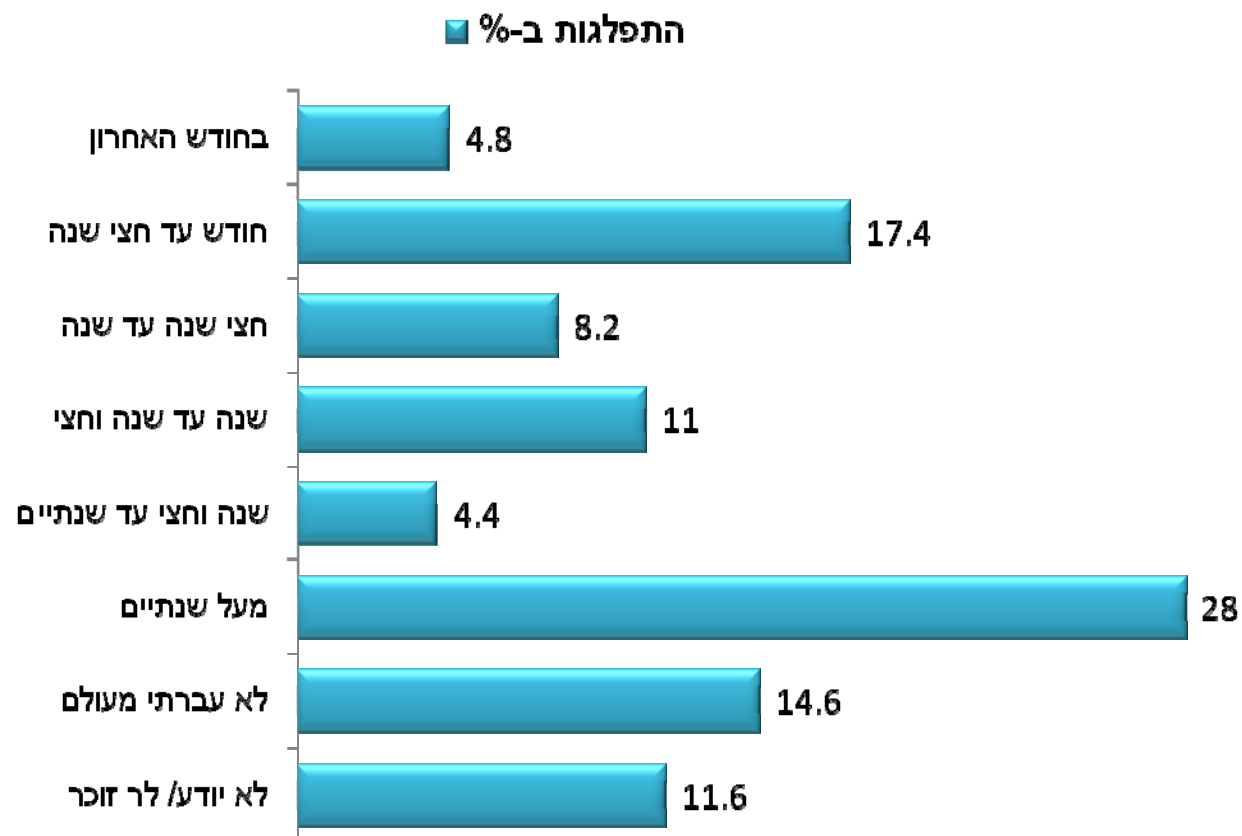
- בחודש האחרון
- חודש עד חצי שנה
- חצי שנה עד שנה
- שנה עד שנה וחצי
- שנה וחצי עד שנתיים
- מעל שנתיים
- לא עברתי מעולם



בדיקת EKG שנערכה לאחרונה

התפלגות ב-%

22.2% עברו בדיקת EKG בחצי שנה האחרונה. 8.2% חצי שנה עד שנה. 15.4% שנה עד שנתיים. 14.6% לא עברו בדיקת EKG מעולם. ואילו 11.6% אינם יודעים מתי עברו בדיקה. 28% מעל שנתיים.



N=500



